



DEUTSCHES
KRANKENHAUS
INSTITUT

A large, stylized graphic of a hand with fingers spread, rendered in various shades of blue and light blue, positioned in the background behind the text.

**Dilemma ohne Ende? – Zeitarbeit im Krankenhaus
BKG-Veranstaltung „Zeitarbeit in der Pflege“ am 23.08 2022**

Dr. Karl Blum

Agenda

Fakten – Zeitarbeit im Krankenhaus

Dilemmata – Zeitarbeit im Krankenhaus

Handlungsoptionen

Fakten – Zeitarbeit im Krankenhaus

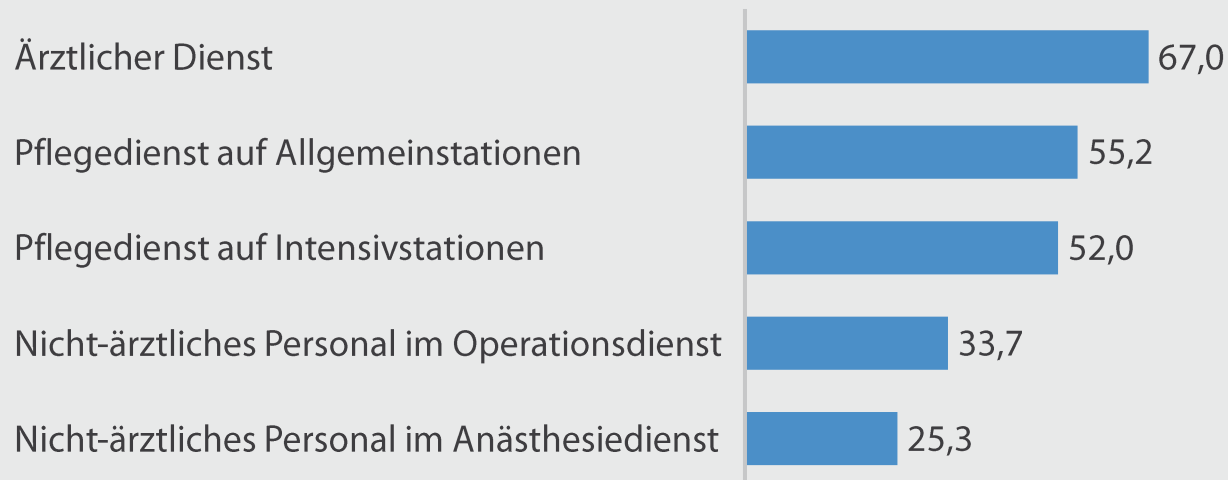
- Datenquelle: DKI-Krankenhaus Barometer
 - Jährliche Repräsentativbefragung deutscher Allgemeinkrankenhäuser ab 100 Betten
 - Aktuelle krankenhauspolitische Themen
 - Zeitnahe und praxisrelevante Informationen Krankenhausgeschehen
 - Regelmäßiges Thema im Krankenhaus Barometer:
 - Zeitarbeit im Krankenhaus
 - Für 2022 werden **vorläufige Ergebnisse** aus der aktuellen Befragung berichtet



Fakten – Zeitarbeit im Krankenhaus

Zeitarbeit ist in allen Berufsgruppen weit verbreitet, überdurchschnittlich im Pflege- und Ärztlichen Dienst.

Beschäftigung von Honorar- und Zeitarbeitskräften nach Diensten in 2021
(Krankenhäuser in %)

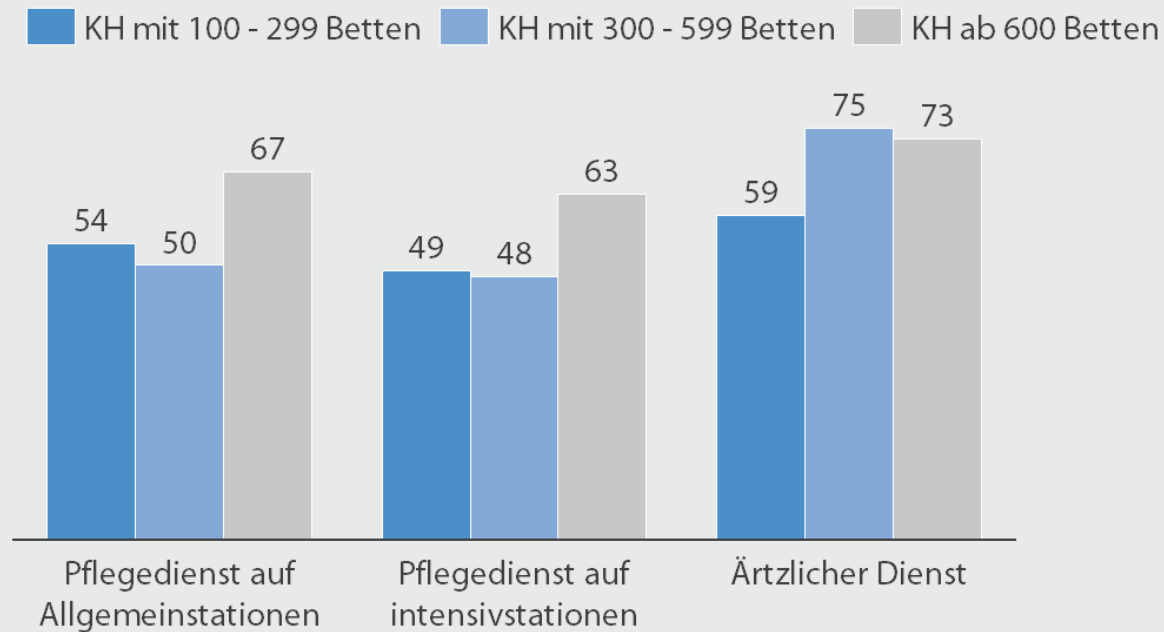


© Deutsches Krankenhausinstitut

Fakten – Zeitarbeit im Krankenhaus

Größere Krankenhäuser sind stärker auf Zeitarbeit angewiesen als kleinere Häuser.

Beschäftigung von Honorar- und Zeitarbeitskräften
nach Diensten und Bettengrößenklassen (Krankenhäuser in %)

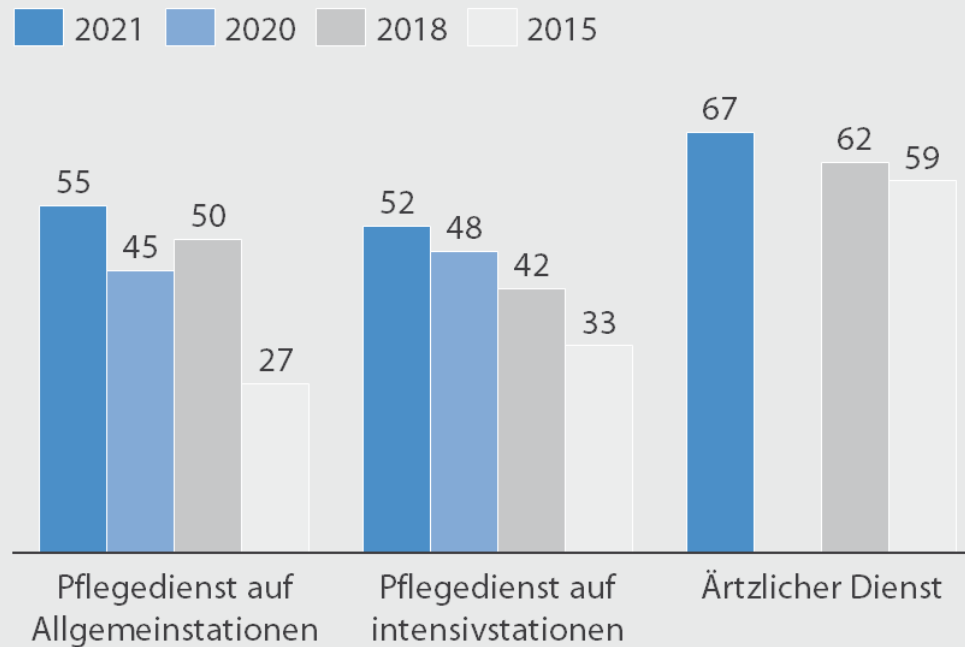


© Deutsches Krankenhausinstitut

Fakten – Zeitarbeit im Krankenhaus

Zeitarbeit im Krankenhaus hat in den letzten Jahren kontinuierlich zugenommen.

Beschäftigung von Honorar- und Zeitarbeitskräften nach Diensten 2015 - 2021 (Krankenhäuser in %)

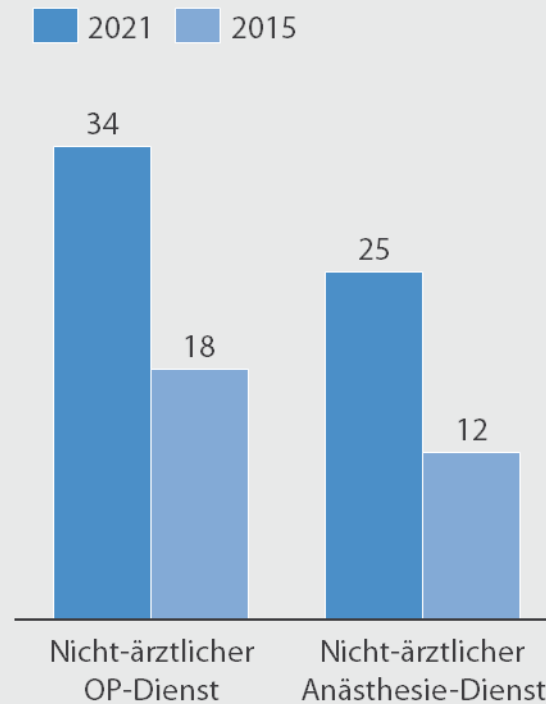


© Deutsches Krankenhausinstitut

Fakten – Zeitarbeit im Krankenhaus

Der Trend zu mehr Zeitarbeit zeichnet sich auch im OP ab.

Beschäftigung von Honorar- und Zeitarbeitskräften im OP 2015 – 2021 (Krankenhäuser in %)

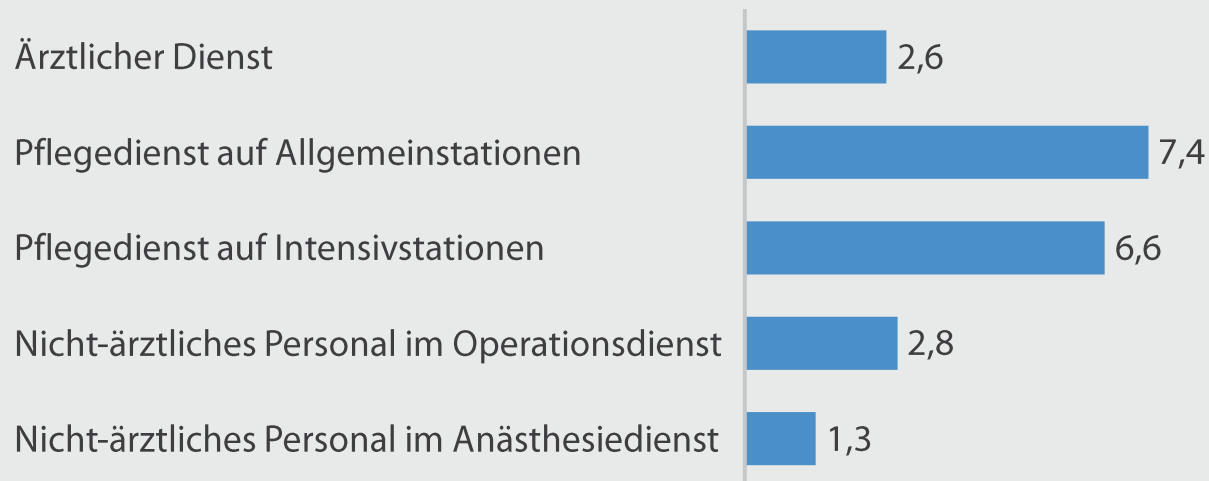


© Deutsches Krankenhausinstitut

Fakten – Zeitarbeit im Krankenhaus

Standardisiert auf Vollkräfte fallen die Stellenäquivalente von Honorar- und Zeitarbeitskräften vordergründig gering aus.

Beschäftigung von Honorar- und Zeitarbeitskräften in Vollzeitäquivalenten in 2021
(Mittelwerte für Krankenhäuser mit entsprechenden Kräften)

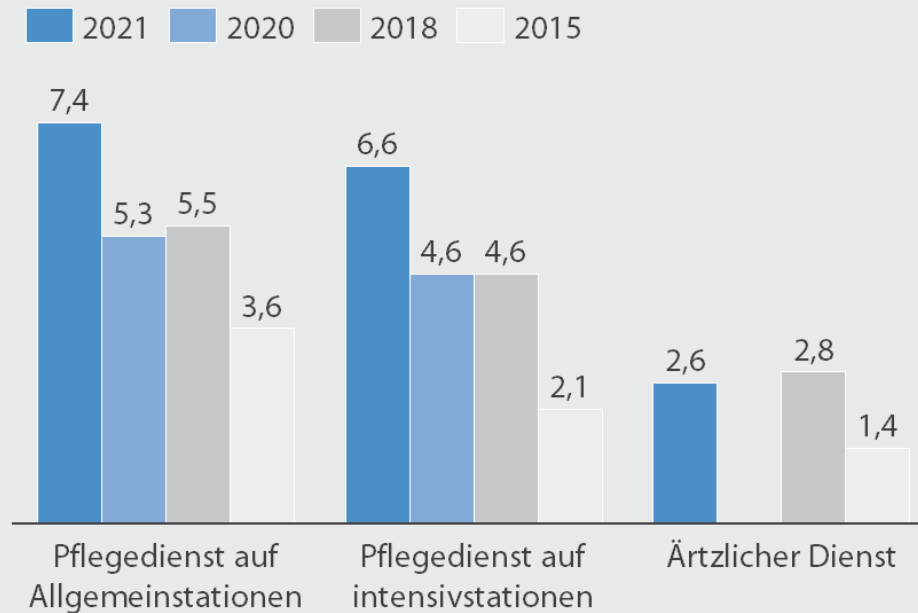


© Deutsches Krankenhausinstitut

Fakten – Zeitarbeit im Krankenhaus

Vor allem in der Pflege sind die Stellenäquivalente von Honorar- und Zeitarbeitskräften in den letzten Jahren deutlich gestiegen.

Vollzeitäquivalente an Honorar- und Zeitarbeitskräften 2015 - 2021
(Mittelwerte für Krankenhäuser mit entsprechenden Kräften)

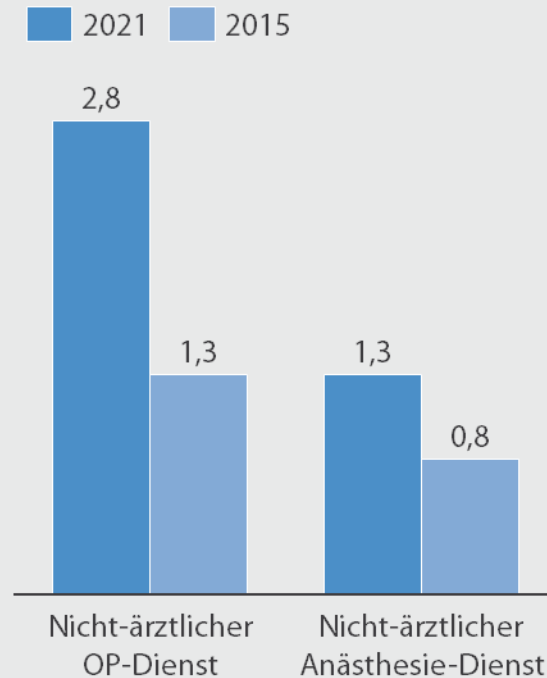


© Deutsches Krankenhausinstitut

Fakten – Zeitarbeit im Krankenhaus

Auch im OP nehmen die Stellenäquivalente von Honorar- und Zeitarbeitskräften zu.

Vollzeitäquivalente an Honorar- und Zeitarbeitskräften
im OP 2015 - 2021
(Mittelwerte für Krankenhäuser mit entsprechenden Kräften)



© Deutsches Krankenhausinstitut

Fakten – Zeitarbeit im Krankenhaus

Relativ gesehen machen die Honorar- und Zeitarbeitskräfte in vielen Krankenhäusern einen relevanten Anteil des eingesetzten Personals aus.

Honorar- und Zeitarbeitskräfte in % der fest angestellten Vollzeitkräfte in 2021
(in Krankenhäusern mit Honorar- und Zeitarbeitskräften)

	Mittelwert	Median	Unterer Quartils- wert	Oberer Quartils- wert
Ärztlicher Dienst	1,8 %	1,0 %	0,5 %	2,3 %
Pflegedienst auf Intensivstationen	9,3 %	7,4 %	2,1 %	13,0 %
Pflegedienst auf Allgemeinstationen	3,5 %	2,1 %	0,9 %	4,3 %
Nicht-ärztliches Personal im Operationsdienst	7,2%	5,7 %	2,6 %	9,5 %
Nicht-ärztliches Personal im Anästhesiedienst	5,2 %	3,1 %	1,8 %	7,2 %

© Deutsches Krankenhausinstitut

Fakten – Zeitarbeit im Krankenhaus

Prozentual werden Honorar- und Zeitarbeitskräfte in kleineren Krankenhäusern häufiger eingesetzt als in großen Häusern (Ausnahme: Intensivpflege).

Honorar- und Zeitarbeitskräfte in % der fest angestellten Vollzeitkräfte in 2021
(in Krankenhäusern mit Honorar- und Zeitarbeitskräften)

	KH gesamt	KH mit 100 – 299 Betten	KH mit 300 – 599 Betten	KH ab 600 Betten
Ärztlicher Dienst	1,8 %	2,5 %	1,4%	1,2 %
Pflegedienst auf Intensivstationen	9,3 %	8,0 %	8,8 %	12,0 %
Pflegedienst auf Allgemeinstationen	3,5 %	4,4 %	2,8 %	2,7 %
Nicht-ärztliches Personal im Operationsdienst	7,2%	10,6 %	7,2 %	3,8 %
Nicht-ärztliches Personal im Anästhesiedienst	5,2 %	6,7 %	6,1 %	3,2 %

© Deutsches Krankenhausinstitut

Agenda

Fakten – Zeitarbeit im Krankenhaus

Dilemmata– Zeitarbeit im Krankenhaus

Handlungsoptionen

Dilemmata – Zeitarbeit im Krankenhaus

- Maßgebliche Gründe für die Abwanderung in die Zeitarbeit
 - Hohe Arbeitsbelastung und Arbeitsverdichtung
 - Überbordende Bürokratie im Krankenhaus
 - Wenig verlässliche Einsatz- und Dienstplanung
 - Unzureichende Personalschlüssel, Fachkräftemangel und steigende Personalausfälle



Dilemmata – Zeitarbeit im Krankenhaus

- Vorteile der Zeitarbeit für die Betroffenen
 - Verlässliche Dienst- und Einsatzplanung
 - Stärkere Ausrichtung der Dienstplanung an individuellen Präferenzen
 - Kein / kaum „Holen aus dem Frei“
 - Keine / wenig Nacht- und Wochenendarbeit
 - Ggf. weniger patientenferne und berufsfremde Aufgaben, etwa in den Bereichen Dokumentation und Administration
 - In der Regel bessere Bezahlung
 - In der Regel keine prekären Arbeitsverhältnisse in der Zeitarbeit (im Unterschied zu anderen Branchen)
 - Insgesamt geringere Arbeitsbelastung



Dilemmata – Zeitarbeit im Krankenhaus

- Nachteile der Zeitarbeit aus Sicht der fest angestellten Belegschaft
 - Unterschiede in Bezahlung und Personaleinsatz zu Lasten der Stammebelegschaft
 - Zusätzliche Belastungen durch (ständige) Einarbeitung von Honorar- und Zeitarbeitskräften
 - Wenig Teamgeist wegen fehlender Kontinuität in der Zusammenarbeit
 - Abwerbeversuche bei der Stammebelegschaft durch Zeitarbeitskräfte und Zeitarbeitsfirmen
 - Gefährdung des sozialen Friedens in der Belegschaft



Dilemmata – Zeitarbeit im Krankenhaus

- Vorteile der Zeitarbeit aus Sicht der Krankenhäuser
 - Höhere Flexibilität in der Personaleinsatzplanung
 - Kurzfristige Kompensation von Personalausfällen
 - Vermeidung von Leistungs- und Erlösausfällen
 - Gewährleistung der Patientenversorgung bei kurzfristigen Arbeitsspitzen oder unerwarteten Personalausfällen
 - Leichtere Erfüllung von Personalschlüsseln, Mindestbesetzungen, Personaluntergrenzen etc.



Dilemmata – Zeitarbeit im Krankenhaus

- Nachteile der Zeitarbeit aus Sicht der Krankenhäuser
 - Höhere Kosten durch Zeitarbeit und ggf. zusätzliche Personalakquise
 - Zusätzliche Kosten der Zeitarbeit können nicht im Pflegebudget geltend gemacht werden
 - Konflikte zwischen Stammebelegschaft und Honorar- und Zeitarbeitskräften
 - Erhöhter Einarbeitungsaufwand
 - Potenzielle Qualitätseinbußen durch regelmäßig wechselndes Personal
 - Mangelnde Zuverlässigkeit von Zeitarbeitsfirmen, etwa hinsichtlich Qualifikation und Einsatz des gebuchten Personals



Agenda

Fakten – Zeitarbeit im Krankenhaus

Dilemmata – Zeitarbeit im Krankenhaus

Handlungsoptionen

Handlungsoptionen

- Dilemma der Krankenhäuser und Stammebelegschaften
 - Zeitarbeit punktuell erforderlich und sinnvoll
 - Auf Dauer und in jetziger Struktur und Dimension kontraproduktiv
 - Aktueller Erfolg der Zeitarbeit im Krankenhaus ist „Krisensymptom“

- Handlungsbedarf
 - Gezielte Steuerung und Eindämmung der Zeitarbeit, z. B. durch Deckelung von Zeitarbeitskosten
 - Berücksichtigung von Mehrkosten der Zeitarbeit über das Pflegebudget
 - Bekämpfung maßgeblicher Ursachen der Zeitarbeit als „Krisensymptom“



Handlungsoptionen

- Bekämpfung von Ursachen der Zeitarbeit
 - Ausbau der Ausbildungskapazitäten
 - Reduktion der Teilzeitquoten
 - Rekrutierung der „stillen Reserve“
 - Akquise von Pflegekräften aus dem Ausland
 - Längerer Verbleib in der Pflege durch verbesserte Arbeitsbedingungen
 - Stärkere Differenzierung der Pflegearbeit
 - Abbau von Dokumentation und Administration
 - Bessere Finanzierung der Pflege



Kontakt

Dr. Karl Blum

Vorstand
Deutsches Krankenhausinstitut e. V.
Leiter Geschäftsbereich Forschung

Telefon: 0211 470 51-17
E-Mail: Karl.Blum@dki.de

DEUTSCHES KRANKENHAUS INSTITUT

Geschäftsbereich Forschung
Hansaallee 201
40549 Düsseldorf

Telefon: 0211 470 51- 0
Telefax : 0211 470 51-19/67
E-Mail: forschung@dki.de